



## deep dive

Uitgave	Categorie	Onderwerp
20	Akkoordenleer	Essentiële bluesakkoorden concepten - deel 4

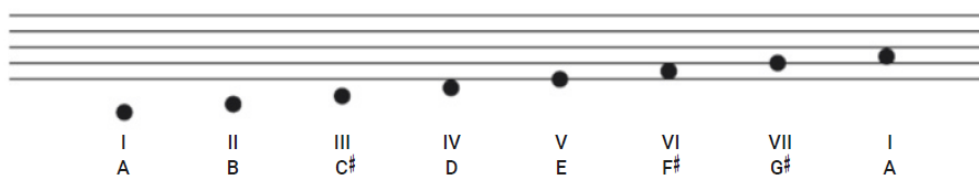
“Deep Dive” is een periodiek verschijnend e-paper, dat naast de [GuitarJan.com](#) nieuwsbrief, wordt verstuurd aan geïnteresseerden. “Deep Dive” behandelt een specifiek muziektheoretisch onderdeel, dat kan variëren van een akkoorden clinic tot het behandelen van toonladder rariteiten of een gedetailleerde uitleg van een bepaalde solo, of een complex slagritme.

We gaan er voor de “Deep Dive” serie van uit dat je een redelijke muziektheoretische kennis hebt, waarbij onze website [GuitarJan.com](#) je natuurlijk alle studie- en oefenmogelijkheden biedt.

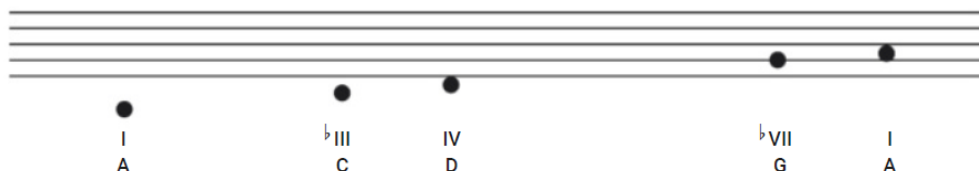
### Essentiële bluesakkoorden concepten - deel 4

Dit is de vierde uitgave van “Deep Dive” waarin we essentiële bluesakkoorden progressies bespreken, hoewel we voor deze uitgave even een uitstapje naar solgitaar (*lead guitar*) spel gaan maken. Je hebt inmiddels kennis gemaakt de 12-bar blues, blues *shuffles*, *turnarounds* en dergelijke, en het is een mooie volgende stap om eens naar blues gitaarsolo's te kijken, wat uiteraard ook tot het essentiële arsenaal aan muziekkennis van de bluesgitarist behoort. Er zijn natuurlijk heel veel noten op een gitaarhals, dus waar moet je dan beginnen?

#### 1 A majeur toonladder



#### A mineur pentatonische toonladder



Voor solospel is er één type toonladder dat iedere bluesgitarist dient te kennen: de mineur pentatonische toonladder. Je weet uit de vorige “Deep Dive” edities over essentiële bluesakkoorden concepten dat alle muziek vanuit een toonladder stamt. We gebruiken de A majeur toonladder, zoals we ook al voorgaande “Deep Dive” uitgaven hebben gedaan, om er een A mineur pentatonische toonladder van te maken. De A mineur pentatonisch bestaat uit specifieke intervallen die uit de A majeur toonladder komen. Zie voorbeeld 1 hierboven. Het eerste wat opvalt is dat er twee intervallen in de a mineur pentatonisch aanwezig zijn, die niet in de majeur toonladder voorkomen. Dat zijn het bIII (verminderde terts) en het bVII (verminderde

septiem) interval. Op dezelfde manier waarop je een mineur akkoord uit een majeur akkoord creëert door de III<sup>de</sup> interval een halve toon te verlagen, kun je, daar waar het pentatonische toonladders betreft, het III<sup>de</sup> en VII<sup>de</sup> interval met een halve toon verlagen. De pentatonische toonladder bestaat uit 5 intervallen, doordat je het II<sup>de</sup> en het VI<sup>de</sup> interval niet gebruikt. Penta betekent niet voor niets vijf. Alle vijf de noten die onderdeel zijn van een pentatonische toonladder, vind je op diverse verschillende posities op je gitaarhals terug. De pentatonische toonladder kent vijf verschillende *shapes* (verschijningsvormen). Als je bekend met het C.A.G.E.D. principe, dan snap je dit wel. Bestudeer anders de muziektheorie op onze website [GuitarJan.com](http://GuitarJan.com).

2

mf

T  
A  
B

3

mf

T  
A  
B

De voorbeelden 2 en 3 hierboven laten de zogeheten *G-shape* zien van de pentatonische toonladder. Voorbeeld 1 in een dalende beweging, en voorbeeld 2 in een stijgende beweging. Nu zul je denken: de pentatonische toonladder heeft maar 5 noten, waarom zijn er dan in ieder voorbeeld 12 noten gebruikt? Het achterliggend concept is, dat de noten worden herhaald. De pentatonische mineur toonladder kent drie grondtonen (*root notes*): de 5<sup>de</sup> positie op de lage E-snaar, de 7<sup>de</sup> positie op de D-snaar, en de 5<sup>de</sup> positie op de hoge E-snaar. De noten tussen deze grondtonen zijn je respectievelijke C, D, E en G noten. Een valkuil voor gitaristen is, dat ze door het simpelweg naspelen van de diverse *shapes*, in feite altijd lineair over de gitaarhals gaan, door de ene noot uit de toonladder te laten volgen door de andere noot. Toonladders moet je niet gebruiken als iets wat je *moet* spelen, maar moeten een instrument voor je zijn, om een muzikale frase te *kunnen* spelen.

De twee voorbeelden op de volgende pagina delen de pentatonische toonladder op stijgende en dalende vier-noten patronen, en gaan op die manier dwars door de toonladder heen. Dit is een mooie studiemaniër om jezelf vertrouwd te maken met de noten in een (pentatonische) toonladder. Ook zijn dit soort voorbeelden prima hulpmiddelen om je snelheid te vergroten. Je zou bij deze voorbeelden een metronoom kunnen gebruiken, die je op een voor jouw comfortabel tempo instelt, en dan speel je, om te beginnen. Twee noten per metronoomtik.

4

*mf*

T  
A  
B

5-8 5-7 8 5 7 5 | 5-7 5-7 7 5 7 5

*mf*

T  
A  
B

5-7 5-7 7 5 7 5 | 5-7 5-8 7 5-8 5 5-8 5-8

5

*mf*

T  
A  
B

8-5 8-5 5 8 5 7 | 8-5 7-5 5 7 5 7

*mf*

T  
A  
B

7-5 7-5 5 7 5 7 | 7-5 7-5 5 7-5 8 7-5 8-5

Het plezierige van een mineur pentatonische toonladder is, dat alle vormen (*shapes*) getransponeerd kunnen worden. Je speelt dezelfde *shape* op een andere plaats op de gitaarhals, daardoor krijg je een andere grondtoon, en gebruik je de *shape* dus in een andere toonsoort.